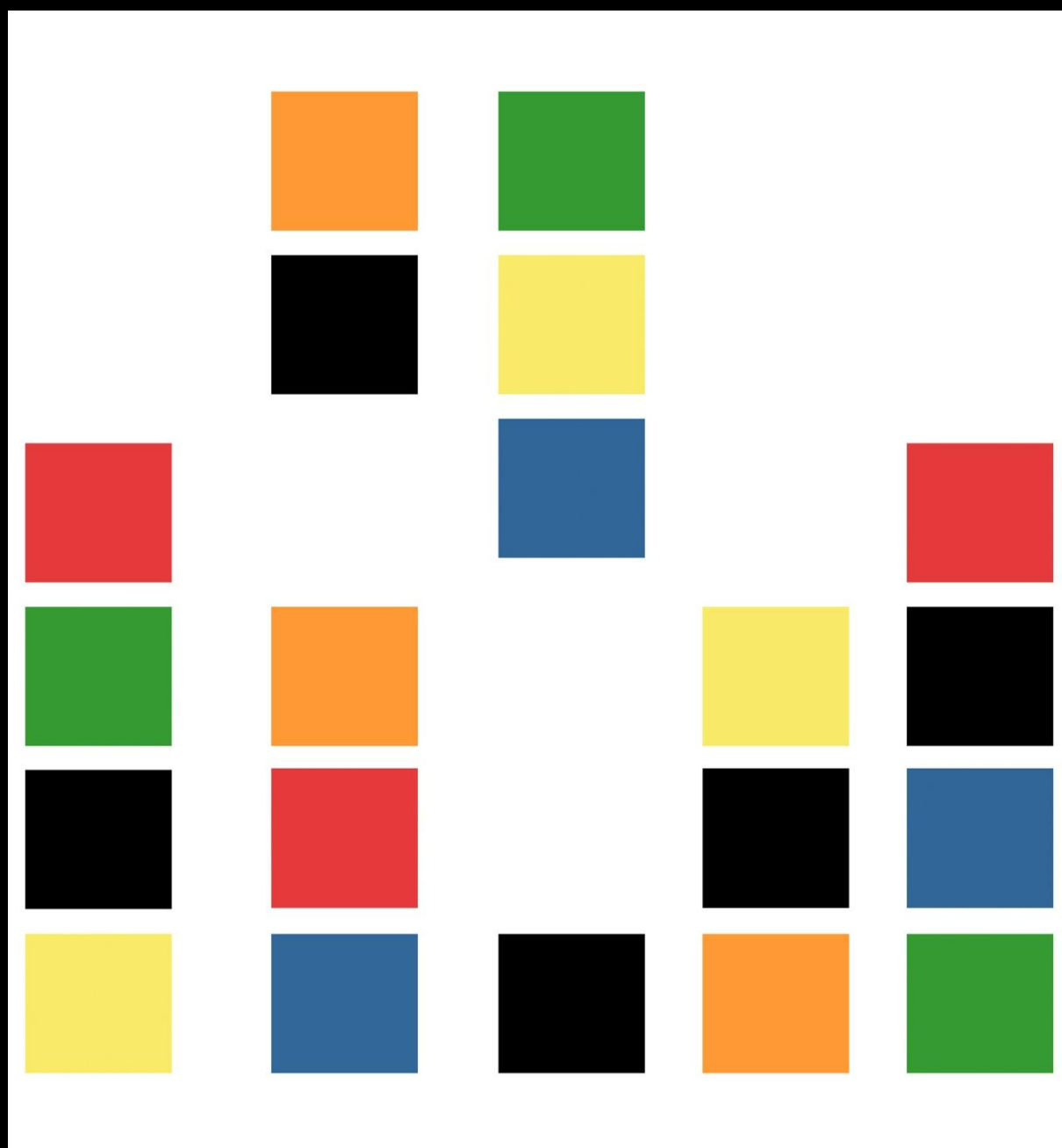


Aborter i Stockholms län 2011



Lafa – enheten för sexualitet och hälsa

Lafa är Stockholms läns landstings metod- och kunskapscentrum för sexualitet och hälsa. Målet med verksamheten är att förebygga sexuellt överförda infektioner (hiv/STI) och oönskade graviditeter. Lafa arbetar med målgrupperna ungdomar, unga vuxna, mäns som har sex med män, vissa patienter inom hälso – och sjukvården samt personer med utländsk bakgrund.

Lafa erbjuder

- Kurser och seminarier för personer som arbetar med målgrupperna
- Metodmaterialen Röda Tråden, Fråga Chans och Kropp och Sexualitet
- Lusthuset- informationscentral och bibliotek
- Gratis kondomer till ungdomar
- Hemsidorna lafa.nu, säkraresex.se, frågachans.nu och kondom08.nu
- Tidskriften Insikt- om hiv, sex och sånt
- Broschyrer, skrifter och rapporter
- Abortstatistik

Webbadresser: www.lafa.nu www.säkraresex.se www.fragachans.nu www.kondom08.nu

E-post: karolina.hoog@sll.se

TEXT: KAROLINA HÖÖG OCH MARTA HANSSON BOCANGEL
FRAMSIDA: VIKTORIA ASP
GRAFISK FORM ESTER

Aborter i Stockholms län 2011

Karolina Höög och Marta Hansson Bocangel

Aborter i Stockholms län 2011

Den här rapporten redovisar antal aborter och aborttal (antal aborter per 1 000 kvinnor) i Stockholms län under 2011. Tidigare år har även förlossningsstatistik för Stockholms län redovisats men har nu tagits bort. Den statistik över förlossningar som finns kvar i rapporten är endast de siffror som är av betydelse när man sätter förlossningstalen i relation till aborttalen, det man kallar graviditetstal.

Statistik över aborter är en indikation på nivån av oönskade graviditeter. Rapporten är tänkt att visa på hur situationen ser ut i Stockholms län, synliggöra de skillnader som finns i olika områden i länet samt att användas som basfakta i det förebyggande arbetet mot oönskade graviditeter.

Under 2011 utfördes totalt 10 742 aborter i länet vilket är en minskning med 0,5 procent jämfört med 2010. Förlossningarna i länet minskade med 3,3 procent jämfört med 2010. I alla åldersgrupper sammantaget (15-44 år) görs 23,6 aborter per 1 000 kvinnor i Stockholms län och det är en liten minskning i jämförelse med 2010 då 24,0 aborter per 1000 kvinnor utfördes. Stockholms län ligger över riksgenomsnittet som är 20,8 per 1000 kvinnor.

Den åldersgrupp som gör flest aborter både i antal och räknat per 1 000 kvinnor är 20-24 åringarna. De senaste 10 åren har de gjort mellan 35 och 40 aborter per 1000 kvinnor och 2011 var den siffran 37,3 per 1 000 kvinnor. Detta är en liten minskning från 2010 då antalet var 37,7 per 1 000 kvinnor. Därefter följer åldersgruppen 25-29 år med 27,4 aborter per 1 000 kvinnor.

I alla åldersgrupper har det skett en liten minskning av aborttalen utom för de mellan 35-39 år där aborttalen är på samma nivå som 2010 och för 40-44 åringarna där aborttalen har ökat, dock marginellt, från 10,4 per 1 000 kvinnor år 2010 till 10,8 år 2011.

Tonårsgraviditeterna har sedan 2007 minskat och denna minskning fortsätter även under 2011 då 24,3 aborter per 1 000 kvinnor utfördes i jämförelse med 24,9 år 2010.

Närmare 80 procent av alla aborter utfördes före utgången av den 9:e graviditetsveckan. De kirurgiska aborterna fortsätter att minska och andelen medicinska aborter ökar. Närmare 68 procent av det totala antalet aborter i länet utförs som medicinska aborter, 27 procent utförs som kirurgiska aborter och 5 procent är sena medicinska aborter. Andelen medicinska aborter ökar i länet för varje år men i jämförelse med många andra lansting så ligger Stockholms län lågt.

Ca 40 procent av de kvinnor i Stockholms län som gjort en abort gör sedan ytterligare en eller flera aborter.

Tabell- och diagramförteckning

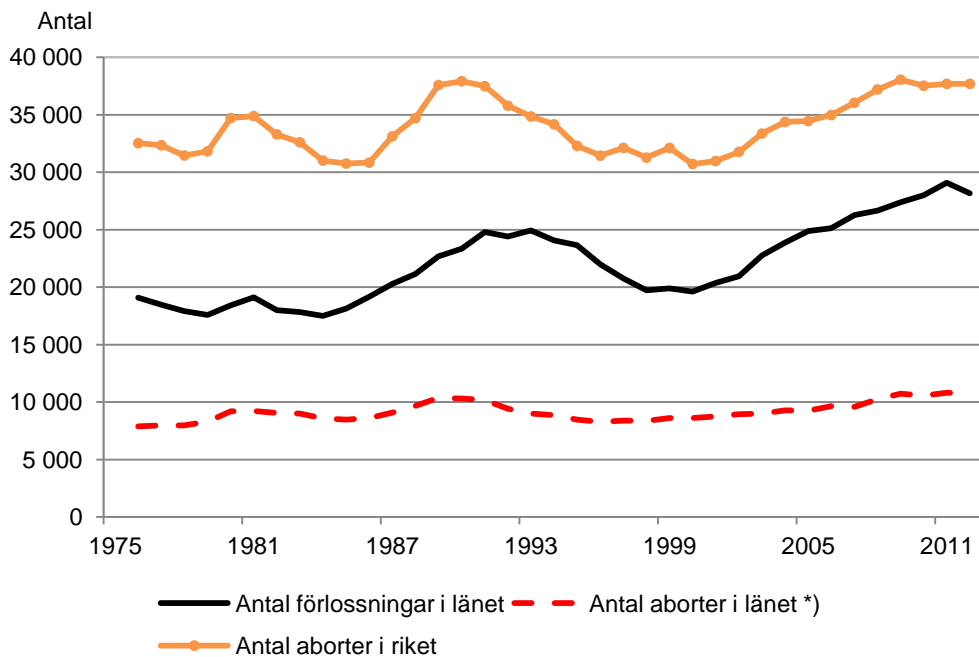
		Sida
Tabell 1	Antal förlossningar och aborter vid sjukhus och kliniker i Stockholms län och riket 1975 – 2011	6
Diagram 1	Antal förlossningar och aborter i Stockholms län samt antal aborter i riket 1975-2011	7
Diagram 2	Antal förlossningar och aborter per 1 000 kvinnor (15-44 år) i Stockholms län samt antal aborter per 1 000 kvinnor (15-44 år) i riket 1975-2011	7
Tabell 2	Översikt av antal utförda aborter vid sjukhus och privata vårdgivare i Stockholms län 2011 och 2010	8
Tabell 3	Antal aborter 2011 vid sjukhus och privata vårdgivare i Stockholms län samt jämförelse med motsvarande period 2010	9
Tabell 4	Antal aborter 2011 vid sjukhus och privata vårdgivare i Stockholms län fördelade efter ålder vid aborttillfället samt jämförelse med motsvarande period 2011	10
Tabell 5.	Abortpatienter 2011 vid sjukhus i Stockholms län fördelade efter graviditetens längd vid avbrytandet (i procent) samt jämförelse med motsvarande period 2010	11
Diagram 3	Andel aborter efter graviditetens längd i Stockholms län 1983 – 2011	12
Diagram 4	Andel aborter per graviditetens längd i riket 1983-2011.	12
Tabell 6.	Abortmetod vid sjukhus och privata vårdgivare i Stockholms län 2011 samt jämförelse motsvarande period 2010	13
Tabell 7	Abortpatienter 2010 fördelade efter antal tidigare genomförda aborter och kommun/församling i Stockholms län	14
Tabell 8	Aborttal per kommun och församling per 1 000 kvinnor 2010 samt jämförelse med motsvarande period 2009 (befolkningsunderlag 2010-12-31)	16
Tabell 9	Antal aborter per kommun och församling per 1 000 kvinnor 2010 samt jämförelse med motsvarande period 2009 (befolkningsunderlag 10-12-31)	18

Tabell 1. Antal förlossningar och aborter vid sjukhus och kliniker i Stockholms län och riket 1975 - 2011

År	Antal förlossningar i länet	Förändring i procent	Antal aborter i länet *)	Förändring i procent	Antal aborter i riket
1975	19 080		7 886		32 526
1976	18 482	-3,1	7 963	1,0	32 351
1977	17 925	-3,0	7 979	0,2	31 462
1978	17 578	-1,9	8 301	4,0	31 821
1979	18 420	4,8	9 205	10,9	34 709
1980	19 099	3,7	9 218	0,1	34 887
1981	18 004	-5,7	9 047	-1,9	33 294
1982	17 835	-0,9	8 991	-0,6	32 602
1983	17 498	-1,9	8 569	-4,7	31 014
1984	18 134	3,6	8 471	-1,1	30 755
1985	19 175	5,7	8 619	1,8	30 838
1986	20 280	5,8	9 089	5,5	33 124
1987	21 131	4,2	9 672	6,4	34 707
1988	22 681	7,3	10 351	7,0	37 585
1989	23 340	2,9	10 301	-0,5	37 920
1990	24 801	6,3	10 182	-1,2	37 489
1991	24 413	-1,6	9 404	-7,6	35 788
1992	24 920	2,1	8 993	-4,4	34 849
1993	24 076	-3,4	8 846	-1,6	34 169
1994	23 660	-1,7	8 463	-4,3	32 293
1995	21 973	-7,1	8 275	-2,2	31 441
1996	20 764	-5,5	8 381	1,3	32 117
1997	19 735	-5,0	8 364	-0,2	31 272
1998	19 895	0,8	8 600	2,8	32 117
1999	19 607	-1,4	8 607	0,1	30 712
2000	20 357	3,8	8 739	1,5	30 980
2001	20 940	2,9	8 929	2,2	31 772
2002	22 749	8,6	8 993	0,7	33 363
2003	23 876	5,0	9 273	3,1	34 374
2004	24 881	4,2	9 249	-0,3	34 454
2005	25 118	0,9	9 639	4,2	34 978
2006	26 264	4,6	9 597	-0,4	36 045
2007	26 663	1,5	10 259	6,9	37 205
2008	27 377	2,7	10 722	4,5	38 053
2009	27 992	2,2	10 558	-1,5	37 524
2010	29 087	3,9	10 801	2,3	37 693
2011	28 167	-3,2	10 742	-0,5	37 696

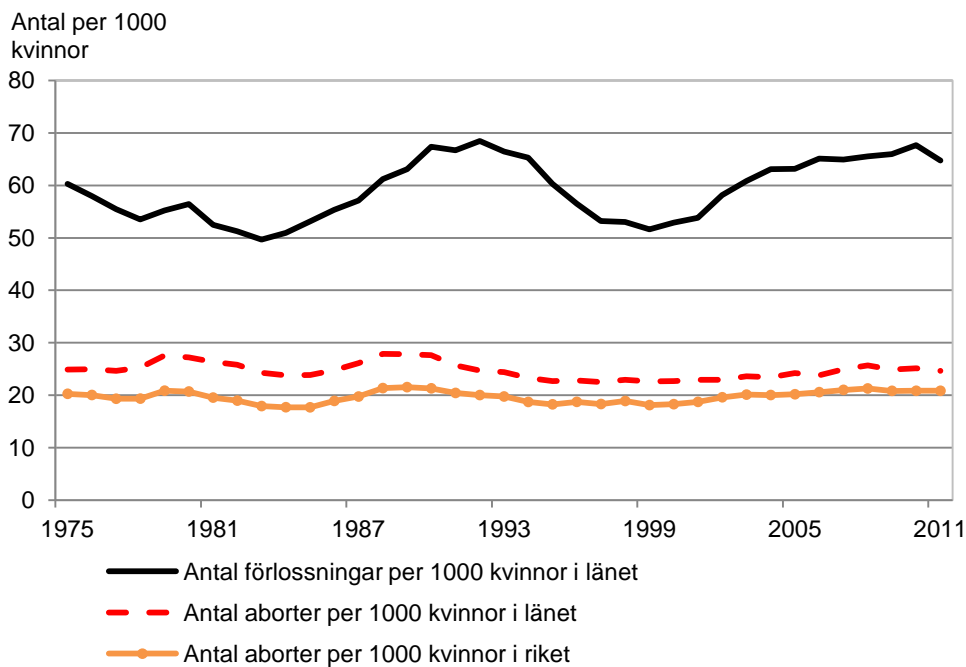
*) = Fr o m 1996 inkluderas även privata vårdgivare

Diagram 1. Antal förlossningar och aborter i Stockholms län samt antal aborter i riket 1975-2011



*) = Fr o m 1996 inkluderas även privata vårdgivare

Diagram 2. Antal förlossningar och aborter per 1 000 kvinnor (15-44 år) i Stockholms län samt antal aborter per 1 000 kvinnor (15-44 år) i riket 1975-2011



Not. Per 1000 kvinnor i åldrarna 15-44 år enligt befolkningsmängd 31 december varje år

Tabell 2. Översikt av antal utförda aborter vid sjukhus och privata vårdgivare i Stockholms län 2011 och 2010

Sjukhus/vårdgivare	2011	2010	Förändring i procent
Danderyds sjukhus AB	1 259	1 425	-11,6
Karol.univ.sjukhuset Huddinge	1 209	1 172	3,2
Karol.univ.sjukhuset Solna	1 611	1 291	24,8
Norrtälje sjukhus	195	173	12,7
Södersjukhuset AB	2 272	2 453	-7,4
Södertälje sjukhus	651	686	-5,1
Totalt sjukhus	7 197	7 200	0
Nacka Närsjukhus	438	532	-17,7
Dalens Närsjukhus	-	125	-
Oktaviakliniken	762	643	18,5
Sophiahemmet	-	1	-
Täby Närsjukhus	503	602	-16,4
Sabbatsbergs närsjukhus	154	68	126,5
Gynspecialisterna AB, Kista	438	564	-22,3
Läkarhuset Farsta Centrum	54	101	-46,5
Handens specialistvård	157	172	-8,7
Läkarhuset i Vällingby	15	14	7,1
Läkargruppen Viktoria	84	121	-30,6
Strandkliniken	9	2	350
UltraGyn, Läkarhuset Odenplan	931	656	41,9
Totalt privata vårdgivare	3 545	3 601	-1,6
Totalt i SLL	10 742	10 801	-0,5
varav okänt län	298	314	-5,1
varav okänd kommun	74	73	1,4
varav kvinnor från andra län	357	338	5,6
Totalt i Stockholms län	10 322	10 390	-0,7
varav abort utanför SLL	235	241	-2,5
Totalt (Stockholms län och SLL)	10 977	11 042	-0,6

Tabell 3. Antal aborter 2011 vid sjukhus och privata vårdgivare i Stockholms län samt jämförelse med motsvarande period 2010

Sjukhus/vårdgivare	Jan	Feb	Mar	Apr	Maj	Jun	Jul	Aug	Sep	Okt	Nov	Dec	Totalt
Danderyds sjukhus AB	111	105	110	73	103	113	92	86	126	115	130	95	1 259
Karol.univ.sjukhuset Huddinge	105	104	98	103	113	91	85	100	118	97	103	92	1 209
Karol.univ.sjukhuset Solna	111	153	144	120	132	121	147	157	142	126	130	128	1 611
Norrtälje sjukhus	20	15	12	18	24	15	16	16	15	9	23	12	195
Södersjukhuset AB	184	177	210	193	205	182	207	208	183	157	156	210	2 272
Södertälje sjukhus	61	63	52	50	49	56	52	58	60	51	45	54	651
Totalt sjukhus 2011	592	617	626	557	626	578	599	625	644	555	587	591	7 197
Totalt privata vårdgivare* 2011	338	305	307	236	301	293	257	330	316	276	300	286	3 545
Totalt 2011	930	922	933	793	927	871	856	955	960	831	887	877	10 742
Totalt 2010	880	966	977	873	873	893	846	962	969	790	881	891	10 801
Förändring 2010-2011 i procent	5,7	-4,6	-4,5	-9,2	6,2	-2,5	1,2	-0,7	-0,9	5,2	0,7	-1,6	-0,5

*Se tabell 2 för antalet aborter per privat vårdgivare

Tabell 4. Antal aborter 2011 vid sjukhus och privata vårdgivare i Stockholms län fördelade efter ålder vid aborttillfället och jämförelse med motsvarande period 2010

Sjukhus/vårdgivare	-19 år		20-24 år		25-29 år		30-34 år		35-39 år		40- år		Totalt**
	Antal	Procent	Antal	Procent	Antal	Procent	Antal	Procent	Antal	Procent	Antal	Procent	
Danderyds sjukhus AB	154	12,2	331	26,3	222	17,6	215	17,1	203	16,1	134	10,6	1 259
Karol. univ. sjukhuset i Huddinge	129	10,7	283	23,4	252	20,8	245	20,3	216	17,9	84	6,9	1 209
Karol. univ. Sjukhuset i Solna	184	11,4	381	23,6	379	23,5	312	19,4	233	14,5	122	7,6	1 611
Norrtälje sjukhus	34	17,4	61	31,3	34	17,4	42	21,5	13	6,7	11	5,6	195
Södersjukhuset AB	435	19,1	598	26,3	458	20,2	375	16,5	261	11,5	145	6,4	2 272
Södertälje sjukhus	112	17,2	164	25,2	136	20,9	110	16,9	78	12,0	51	7,8	651
Totalt sjukhus 2011	1 048	14,6	1 818	25,3	1 481	20,6	1 299	18,0	1 004	14,0	547	7,6	7 197
Totalt privata vårdgivare* 2011	440	12,4	834	23,5	715	20,2	652	18,4	603	17,0	301	8,5	3 545
Totalt 2011	1 488	13,9	2 652	24,7	2 196	20,4	1 951	18,2	1 607	15,0	848	7,9	10 742
Totalt 2010	1 557	14,4	2 583	23,9	2 299	21,3	1 959	18,1	1 590	14,7	812	7,5	10 801
Förändring 2010-2011 i procent	-4,4	-	2,7	-	-4,5	-	-0,4	-	1,1	-	4,4	-	-0,5

* Se tabell 2 för antalet aborter per privat vårdgivare

** Totalerna inkluderar aborter där kvinnans ålder är okänd

Tabell 5. Abortpatienter 2011 vid sjukhus i Stockholms län fördelade efter graviditetens längd vid avbrytandet (i procent) samt jämförelse med motsvarande period 2010

Sjukhus	Graviditetslängd i veckor				Medelvärde	
	< 9	9-11	12-17	18+	2011	2010
Danderyds sjukhus AB	70,3	16,6	10,9	2,2	8,3	8,0
Karol.univ.sjukhuset Huddinge	74,9	14,0	7,7	3,4	7,9	7,9
Karol.univ.sjukhuset Solna	79,9	13,0	6,6	0,5	7,4	8,0
Norrtälje sjukhus	83,5	16,5	-	-	6,9	7,2
Södersjukhuset AB	68,7	21,8	8,5	1,0	8,1	8,2
Södertälje sjukhus	78,5	16,0	5,1	0,5	7,6	7,7
Totalt sjukhus 2011	73,8	17,0	7,8	1,4	7,9	8,0
Totalt privata vårdgivare 2011	90,5	9,5	0,0	-	6,7	6,7
Totalt 2011	79,3	14,5	5,2	1,0	7,5	7,6

Diagram 3. Andel aborter efter graviditetslängd i Stockholms län 1983-2011

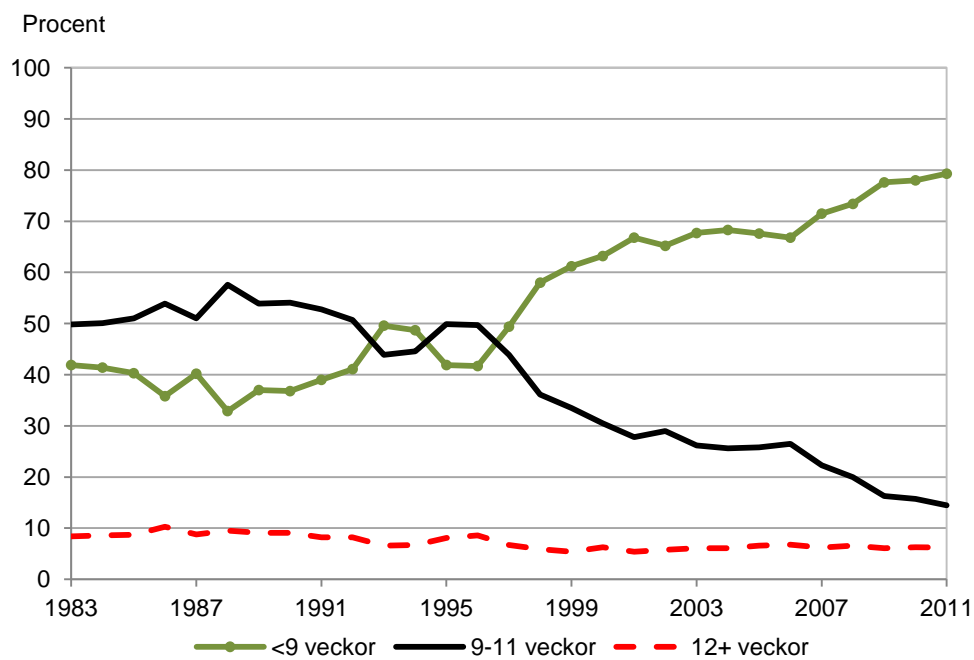
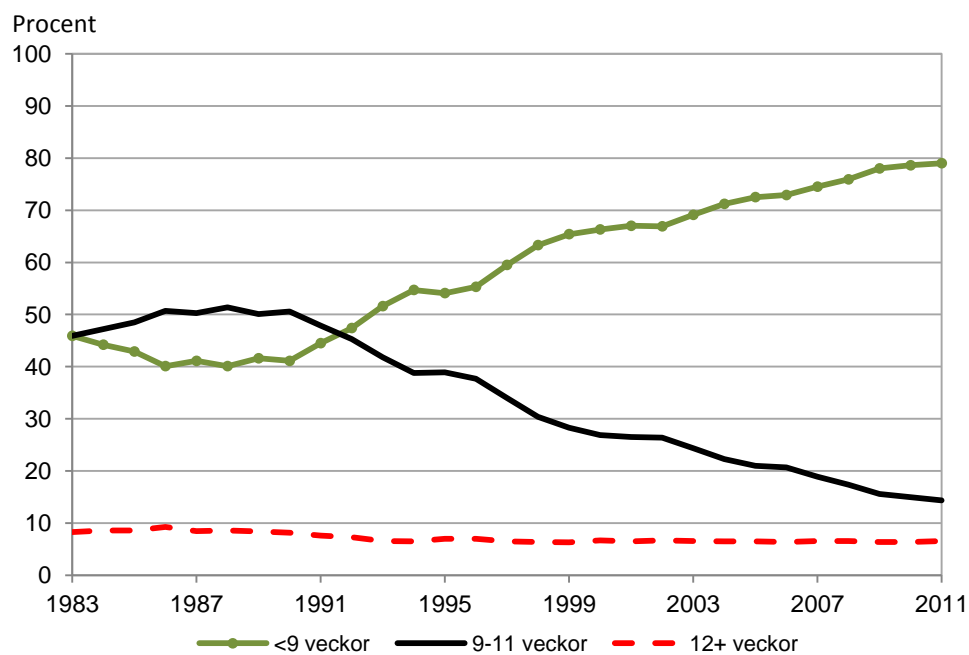


Diagram 4. Andel aborter efter graviditetslängd i riket 1983-2011



Tabell 6. Abortmetod vid sjukhus och privata vårdgivare i Stockholms län 2011 samt jämförelse med motsvarande period 2010

Sjukhus/vårdgivare	Vakuum- aspiration		Medicinska aborter		Sena medicinska aborter		Totalt *
	Antal	Procent	Antal	Procent	Antal	Procent	
Danderyds sjukhus AB	236	19,1	853	69,0	148	12,0	1 259
Karol. univ. sjukhuset i Huddinge	270	22,3	818	67,7	121	10,0	1 209
Karol. univ. sjukhuset i Solna	392	24,3	1 113	69,1	106	6,6	1 611
Norrtälje sjukhus	38	19,5	157	80,5	-	-	195
Södersjukhuset AB	859	37,8	1 257	55,4	155	6,8	2 272
Södertälje sjukhus	234	36,0	381	58,6	35	5,4	651
Totalt sjukhus 2011	2 029	28,3	4 579	63,8	565	7,9	7 197
Totalt privata vårdgivare** 2011	872	24,7	2 663	75,3	-	-	3 545
Totalt 2011	2 901	27,1	7 242	67,6	565	5,3	10 742
Totalt 2010	3 372	31,3	6 836	63,4	574	5,3	10 801
Förändring 2010-2011 i procent	-14	-	5,9	-	-1,6	-	-0,5

* Inkluderar aborter där abortmetod är okänd

** Se tabell 2 för antalet aborter per privat vårdgivare

Tabell 7. Abortpatienter 2011 fördelade efter antal tidigare genomförda aborter och kommun/församling i Stockholms län

Kommun/församling	Tidigare genomförda aborter				Totalt*
	0	1	2	3-	
Botkyrka	202	110	49	28	392
Grödinge	17	9	X	X	32
Botkyrka	235	132	58	34	462
Danderyd	40	24	X	X	79
Ekerö	46	21	X	X	76
Österhaninge	162	81	42	16	301
Övriga församlingar	48	24	X	X	90
Haninge	235	123	62	22	442
Flemingsberg	34	21	8	5	68
Huddinge	75	42	9	14	141
Sankt Mikael	56	32	12	10	111
Trångsund	76	34	12	7	130
Huddinge	278	146	47	41	515
Järfälla	168	90	32	27	323
Lidingö	83	34	6	9	141
Nacka	236	110	45	19	412
Norrtälje	133	55	21	7	219
Nykvarn	29	8	X	X	43
Nynäshamn	30	14	X	X	54
Övriga församlingar	24	17	10	8	59
Nynäshamn	57	32	14	11	117
Salem	44	21	5	11	81
Husby Ärlinghundra	45	14	10	4	75
Övriga församlingar	67	28	11	4	111
Sigtuna	113	44	21	10	191
Sollentuna	125	75	27	18	255
Solna	190	96	43	19	353
Adolf Fredrik	16	7	X	X	27
Bromma	58	43	22	13	139
Brännkyrka	104	49	37	12	203
Domkyrkoförsamlingen	6	X	X	X	10
Engelbrekt	28	22	X	X	60
Enskede	67	40	18	9	134
Essinge	25	X	X	0	41

* Inkluderar aborter där antalet tidigare aborter är okänd

X = Om antalet aborter per församling/kommun är tre eller färre eller är det näst minsta antalet aborter

Kommun/församling	Tidigare genomförda aborter				Totalt*
	0	1	2	3-	
Farsta	128	63	22	10	224
Gustav Vasa	14	X	X	0	26
Hedvig Eleonora	22	X	0	X	36
Hägersten	142	68	32	11	256
Hässelby	97	50	21	13	183
Högalid	60	20	5	5	91
Johannes	25	X	0	X	41
Katarina	75	20	17	7	121
Kungsholmen	29	11	X	X	49
Maria Magdalena	32	12	X	X	51
Matteus	36	14	X	X	54
Oscar	53	35	8	8	108
Sankt Göran	60	30	X	X	106
Skarpnäck	77	48	17	12	157
Skärholmen	127	52	25	13	218
Sofia	62	31	11	6	110
Spånga-Kista	219	120	35	29	414
Vantör	119	68	40	23	253
Vällingby	75	40	10	13	140
Västerled	38	21	X	X	67
Stockholm	2 483	1 206	498	258	4 493
Sundbyberg	126	62	21	12	223
Södertälje	116	64	32	16	231
Östertälje	53	26	14	9	104
Övriga församlingar	42	10	X	X	64
Södertälje	216	101	58	28	408
Tyresö	127	62	25	15	229
Täby	120	56	12	9	208
Upplands Bro	64	26	11	8	109
Upplands Väsby	120	62	29	14	230
Vallentuna	63	22	18	6	114
Vaxholm	17	13	X	X	43
Värmdö	70	36	17	5	129
Österåker	65	30	X	X	118
Totalt 2011	5 656	2 767	1 128	616	10 322
Totalt 2010	5 952	2 762	1 044	550	10 390
Förändring 2010-2011 i procent	-5,0	0,2	8,0	12,0	-0,7

* Inkluderar aborter där antalet tidigare genomgångna aborter är okänt

X = Om antalet aborter per församling/kommun är tre eller färre eller är det näst minsta antalet aborter

Tabell 8. Aborttal per kommun och församling per 1 000 kvinnor 2011 samt jämförelse med motsvarande period 2010 (befolkningsunderlag 2011-12-31)

Kommun/församling	15-19	20-24	25-29	30-34	35-39	40-44	2011 15-44	2010 15-44
Botkyrka	17,6	43,3	25,4	27,4	20,2	9,3	23,8	24,8
Grödinge	25,6	X	128,7	29,2	X	17,5	32,4	18,9
Botkyrka	19,5	46,5	31,3	29,2	23,0	10,6	26,5	26,4
Danderyd	19,7	17,0	9,9	10,1	20,5	10,2	15,2	20,0
Ekerö	23,2	21,9	10,6	17,7	19,0	5,9	16,1	15,7
Österhaninge	30,0	39,2	32,8	26,4	17,3	8,0	25,4	25,5
Övriga församlingar	29,0	39,2	20,6	31,7	14,5	5,1	22,8	27,8
Haninge	34,3	43,9	33,7	30,3	18,6	9,3	28,0	28,4
Flemingsberg	24,6	20,1	28,5	22,6	10,9	8,1	19,7	25,3
Huddinge	16,1	27,2	39,4	20,1	17,5	6,2	19,0	16,7
Sankt Mikael	15,2	35,2	37,4	29,6	27,4	8,4	24,9	24,9
Trängsund	25,9	53,3	26,5	31,1	21,7	8,9	26,8	27,6
Huddinge	24,0	37,2	38,8	27,4	21,2	9,8	25,5	26,1
Järfälla	21,0	34,4	32,0	34,4	21,5	11,1	25,1	23,0
Lidingö	14,4	27,5	25,0	20,8	21,2	10,7	19,1	21,7
Nacka	23,4	37,1	33,9	22,8	18,8	11,6	23,2	22,6
Norrtälje	21,5	43,6	34,3	34,5	15,1	6,7	25,1	24,0
Nykvarn	44,6	X	42,9	X	22,7	12,2	25,1	18,3
Nynäshamn	21,4	31,8	38,3	29,8	13,2	16,3	24,7	29,2
Övriga församlingar	34,3	55,4	X	32,5	18,4	X	26,5	29,6
Nynäshamn	28,0	43,4	32,0	34,4	17,3	10,7	26,5	30,0
Salem	26,8	55,6	42,1	26,0	18,2	6,8	26,2	23,3
Husby Ärlinghundra	27,6	37,0	28,3	20,2	9,6	11,7	22,8	25,8
Övriga församlingar	20,2	31,6	31,5	21,7	22,2	13,1	22,8	22,1
Sigtuna	23,6	35,3	31,4	21,9	17,6	12,6	23,5	24,6
Sollentuna	14,0	28,4	24,8	26,0	22,5	10,9	20,2	21,8
Solna	31,5	31,9	23,1	23,0	22,5	14,4	23,8	23,5
Adolf Fredrik	X	20,1	12,0	8,8	18,0	X	13,9	9,9
Brännkyrka	21,1	31,4	30,2	24,3	14,3	9,0	21,5	17,2
Domkyrkoförsamlingen	X	X	X	X	X	X	11,7	26,3
Engelbrekt	X	20,5	12,9	14,1	X	7,1	12,8	12,2
Enskede	16,1	22,5	18,2	13,3	10,4	7,3	14,6	18,3
Essinge	X	31,9	19,4	12,5	12,7	X	16,3	9,6
Farsta	27,6	30,5	22,7	23,3	12,2	11,6	21,0	25,3
Gustav Vasa	X	17,7	X	9,7	8,3	X	7,7	9,8

X = Om antalet aborter per församling/kommun är tre eller färre eller är det näst minsta antalet aborter

Fortsättning av tabell 8.

Kommun/församling	15-19	20-24	25-29	30-34	35-39	40-44	2011* 15-44	2010* 15-44
Hedvig Eleonora	23.5	21.6	16.2	20.2	X	X	15.8	15,8
Hägersten	28.4	32.3	17.1	12.7	13.0	6.8	16.7	16,7
Hässelby	29.8	40.2	26.4	26.5	18.0	15.3	26.0	25,7
Högalid	19.3	28.1	11.1	11.9	6.6	8.5	13.1	14,2
Johannes	X	28.3	21.8	7.3	X	14.3	15.0	17,8
Katarina	14.5	31.0	15.3	10.5	18.7	6.9	15.8	16,9
Kungsholmen	16.7	18.9	12.0	9.9	9.0	8.1	11.5	13,3
Maria Magdalena	X	18.3	15.7	14.7	13.0	X	13.1	16,0
Matteus	10.4	17.1	5.6	5.9	6.3	4.7	7.5	7,6
Oscar	13.7	18.6	10.5	18.1	13.0	10.5	14.1	11,7
Sankt Göran	17.8	21.9	11.3	10.8	8.3	8.5	12.0	10,9
Skarpnäck	20.8	21.4	14.1	14.2	14.3	8.5	15.1	19,1
Skärholmen	33.5	45.9	28.7	23.1	33.4	9.5	29.3	24,9
Sofia	22.0	19.2	13.5	14.0	9.5	8.5	13.4	17,7
Spånga-Kista	17.4	36.1	29.3	23.7	17.0	9.3	22.5	23,8
Vantör	28.0	37.1	29.3	19.3	17.8	7.5	23.7	27,4
Vällingby	27.9	27.9	30.6	17.4	17.9	9.8	21.8	25,4
Västerled	8.3	12.7	10.0	13.9	21.6	9.2	12.7	14,1
Stockholm	26.3	37.6	24.5	21.7	19.5	11.7	23.3	24,0
Sundbyberg	35,0	35,8	27,3	22,9	19,7	11,8	24,8	27,4
Södertälje	19,9	34,0	32,1	25,2	18,4	6,9	23,3	26,1
Östertälje	23,7	36,6	33,8	18,6	22,9	6,6	24,1	19,9
Övriga församlingar	20,2	27,0	44,4	31,5	8,1	10,8	20,3	20,6
Södertälje	21,2	35,5	35,2	25,0	16,8	8,1	23,6	23,9
Tyresö	31,9	40,3	52,8	30,4	25,7	6,3	28,0	23,6
Täby	13,7	28,2	23,3	21,2	18,9	11,0	18,2	17,9
Upplands Bro	29,3	39,1	30,2	18,3	22,8	7,7	23,7	21,1
Upplands Väsby	37,6	46,3	28,2	31,6	15,7	19,5	29,0	26,7
Vallentuna	17,2	43,1	24,0	16,2	15,2	11,3	19,5	21,8
Vaxholm	25,6	33,6	X	33,5	25,2	X	22,3	24,1
Värmdö	16,1	36,2	20,0	23,6	13,3	8,9	17,7	21,4
Österåker	14,8	24,3	16,6	25,2	18,9	6,2	16,4	20,0
Totalt 2011	24,3	37,3	27,4	24,0	19,7	10,8	23,6	24,0
Totalt 2010	24,9	37,7	29,5	24,7	19,6	10,4		
Riket 2011	20,2	32,6	26,2	21,6	16,7	8,3	20,9	20,8
Malmö kommun 2011	24,4	36,5	25,0	21,1	20,1	10,3	23,5	
Göteborg kommun 2011	21,0	29,8	23,8	18,6	18,6	9,3	20,8	

* Inkluderar aborter där kvinnans ålder är okänd

X = Om antalet aborter per församling/kommun är tre eller färre eller är det näst minsta antalet aborter

Tabell 9. Antal aborter per kommun och församling 2011 samt jämförelse med motsvarande period 2010 (befolkningsunderlag 2010-12-31)

Kommun/församling	15-19	20-24	25-29	30-34	35-39	40-44	2011 15-44*	2010 15-44*
Botkyrka	45	118	68	76	59	26	392	403
Grödinge	5	X	13	4	X	4	32	19
Botkyrka	54	133	87	84	72	32	462	454
Danderyd	21	13	6	5	22	12	79	107
Ekerö	22	13	4	11	19	7	76	74
Österhaninge	55	82	59	52	36	17	301	298
Övriga församlingar	19	27	9	20	11	4	90	110
Haninge	86	121	76	79	53	27	442	441
Flemingsberg	10	14	20	14	6	4	68	88
Huddinge	21	27	32	23	28	10	141	123
Sankt Mikael	11	23	26	21	23	7	111	108
Trångsund	21	39	19	23	19	9	130	137
Huddinge	78	115	113	88	82	39	515	526
Järfälla	44	67	59	72	54	27	323	293
Lidingö	17	29	22	23	32	18	141	165
Nacka	67	91	78	64	70	42	412	400
Norrtälje	37	64	42	43	21	12	219	220
Nykvarn	14	X	7	X	9	5	43	33
Nynäshamn	7	14	12	9	5	7	54	68
Övriga församlingar	15	16	X	11	9	X	59	68
Nynäshamn	22	31	17	22	15	10	117	139
Salem	15	25	15	10	11	5	81	71
Husby Ärlinghundra	13	23	18	10	4	7	75	80
Övriga församlingar	17	24	22	17	18	13	111	99
Sigtuna	31	48	42	28	22	20	191	187
Sollentuna	28	51	41	47	58	30	255	268
Solna	34	72	87	77	55	28	353	358
Adolf Fredrik	X	6	5	4	6	X	27	18
Brännkyrka	26	43	50	44	25	15	203	159
Domkyrkoförsamlingen	X	X	X	X	X	X	10	24
Engelbrekt	X	20	17	13	X	4	60	60
Enskede	14	28	37	27	18	10	134	167
Essinge	X	10	12	8	6	X	41	21
Farsta	39	49	46	47	24	19	224	267
Gustav Vasa	X	8	X	8	5	X	26	32

* Totalerna inkluderar aborter där kvinnans ålder är okänd

X = Om antalet aborter per församling/kommun är tre eller färre eller är det näst minsta antalet aborter

Fortsättning av tabell 9.

Kommun/församling	15-19	20-24	25-29	30-34	35-39	40-44	2010 15-44	2009 15-44
Hedvig Eleonora	6	8	9	9	X	X	36	34
Hägersten	34	66	57	45	39	15	256	248
Hässelby	33	49	31	29	22	19	183	176
Högalid	10	27	18	20	8	8	91	95
Johannes	X	9	15	5	X	5	41	46
Katarina	10	34	27	17	25	8	121	128
Kungsholmen	5	10	12	9	8	5	49	53
Maria Magdalena	X	11	10	12	9	X	51	61
Matteus	5	16	10	11	8	4	54	52
Oscar	8	26	18	29	16	11	108	90
Sankt Göran	8	24	28	24	13	9	106	92
Skarpnäck	24	33	28	30	28	14	157	195
Skärholmen	38	61	40	29	39	11	218	180
Sofia	12	22	20	28	17	11	110	147
Spånga-Kista	50	113	98	74	52	27	414	424
Vantör	36	71	66	37	31	12	253	283
Vällingby	28	28	35	17	21	11	140	160
Västerled	7	10	8	10	21	11	67	75
Stockholm	546	1103	984	849	671	340	4493	4514
Sundbyberg	29	51	52	44	31	16	223	241
Södertälje	32	65	55	41	27	11	231	252
Östertälje	16	31	25	12	15	5	104	85
Övriga församlingar	12	9	15	14	6	8	64	67
Södertälje	61	109	98	68	48	24	408	408
Tyresö	49	48	45	33	42	12	229	196
Täby	29	46	27	32	44	30	208	203
Upplands Bro	20	28	19	14	21	7	109	98
Upplands Väsby	46	56	35	40	23	30	230	208
Vallentuna	18	32	15	15	19	15	114	129
Vaxholm	8	8	X	9	11	X	43	46
Värmdö	21	34	13	24	21	16	129	153
Österåker	19	24	11	23	30	11	118	144
Totalt 2011	1464	2505	2063	1871	1586	833	10322	
Totalt 2010	1526	2458	2156	1887	1573	789		10390
Förändring 2010-2011 i %	-4,1	1,9	-4,3	-0,8	0,8	5,6	-0,7	

X = Om antalet aborter per församling/kommun är tre eller färre eller är det näst minsta antalet aborter

